



## **SUR LE CŒUR**

**De NATHALIE FILLION**

**FICHE TECHNIQUE VERSION 2025 – mise à jour : 30/06/2025**

**Durée du Spectacle :** 1h25 sans entracte

**Mise en Scène :** Nathalie Fillion

**Avec :** Manon Kneusé, Marieva  
Jaime-Cortez, Rafaela Jirkovsky ou  
Melissa Irma (en alternance),  
Damien Sobieraff.

**Contacts :**

**Équipe Technique :**

**Régie générale, Régie Lumière**

Thierry Capéran +33 6 07 12 07 63

[thierry.caperan@orange.fr](mailto:thierry.caperan@orange.fr)

ou :

Quentin Rumaux + 33 6 95 76 76 96

[quentin.rumaux@hotmail.com](mailto:quentin.rumaux@hotmail.com)

**Régie Vidéo et Son**

Estelle Lember +33 6 87 85 73 39

[estelle.lembert@gmail.com](mailto:estelle.lembert@gmail.com)

**En tournée :**

Karine Dumont + 33 6 87 54 45 00

[karinedumont@ecomail.fr](mailto:karinedumont@ecomail.fr)

**Metteuse en Scène**

Nathalie Fillion +33 6 12 64 91 52

[nathalie.fillion@wanadoo.fr](mailto:nathalie.fillion@wanadoo.fr)

**Production****Administration**

Karinne Méraud-Avril +33 6 11 71 57 06

[kmeraud@ksamka.com](mailto:kmeraud@ksamka.com)

**Généralités**

Le présent document correspond à la fiche technique optimale d'exploitation du spectacle « Sur le Cœur ».

Après concertation, des ajustements sont possibles en fonction des différents lieux d'accueil.

Prévoir emplacement pour camion 9 /12 m2 ainsi qu'un hôtel avec parking sécurisé.

**Équipe en tournée :**

7 personnes : 1 metteuse en scène, 4 comédien(nes), 2 régisseurs.

**Mise en loge :**

Prévoir 3 loges minimum : 2 pour les artistes (3 filles, 1 garçon) et 1 pour les régisseurs.

Les loges seront équipées de miroir à maquillage et d'un éclairage adapté, avec douche, toilettes, serviettes, eau, café, thé, infusions, biscuits, chocolat, fruits...

**Planning :**

Prémontage son, lumière (patch inclus), vidéo et pendrillons (si nécessaire) avant l'arrivée de la compagnie.

**J-1 :**

14h – 18h : Arrivée de la Cie, déchargement camion, montage décor, montage éléments son et lumière de la Cie, check son et vidéo, nettoyage costumes.

19h – 22h : Réglages lumières, vérification mise en boîte de la conduite lumière.

**IMPORTANT :** Un service continu peut tout à fait être envisagé, avec accord du directeur technique du théâtre. Horaires à définir.

**Jour J :**

9h – 13h : Conduites son, lumière et vidéo.

14h – 18h : Arrivée comédiens, mise accessoires, raccords.

18h – 19h : Mise, clean plateau.

19h – 20h : Break.

20h30 : Spectacle.

Le démontage se fera toute de suite après la dernière représentation.

|                  | Régisseur<br>général | Régisseur<br>lumière | Régisseur<br>plateau | Régisseur<br>son/vidéo | Électricien | Machiniste | Habilleuse |
|------------------|----------------------|----------------------|----------------------|------------------------|-------------|------------|------------|
| <b>J-1</b>       |                      |                      |                      |                        |             |            |            |
| <b>14h – 18h</b> | <b>1</b>             | <b>1</b>             | <b>1</b>             | <b>1</b>               | <b>1</b>    | <b>1</b>   | <b>1</b>   |
| <b>19h – 22h</b> |                      | <b>1</b>             |                      |                        | <b>2</b>    |            |            |
| <b>J</b>         |                      |                      |                      |                        |             |            |            |
| <b>9h – 13h</b>  |                      | <b>1</b>             |                      | <b>1</b>               |             |            |            |
| <b>14h – 19h</b> |                      | <b>1</b>             | <b>1</b>             | <b>1</b>               |             |            |            |
| <b>Spectacle</b> | <b>1</b>             | <b>1</b>             | <b>1</b>             | <b>1</b>               |             |            |            |
| <b>Démontage</b> | <b>1</b>             | <b>1</b>             | <b>1</b>             | <b>1</b>               | <b>2</b>    | <b>1</b>   | <b>1</b>   |

**Plateau**

**Implantation idéale:**

Ouverture de l'espace de jeu : 10m (Minimum 6,50m)

Profondeur minimum de l'espace de jeu : 8m (Minimum 6,50m)

Hauteur sous gril : Entre 5 et 6m

Si plateau en pente, merci de nous contacter afin de vérifier la faisabilité du spectacle.

### **À notre arrivée :**

Plateau nu, cintres dégagés, sol noir.

### **Matériel amené par la Cie :**

Nous amenons un tapis de danse blanc. 4 lés de 9,50m x 1,50m, 1 lé de 6m, 1 lé de 3m50 pour faire une superficie de 9m50 x 7m50 adaptable.

Une perche mobile droite et de niveau (diamètre 50mm) sera équipée de notre patience (en 4 morceaux de 2m) et ses 4 lés de rideau en plastique (longueur 4m) transparent sur chariots. En cas de gril fixe, nous fournissons une perche de 8 ou 6 mètres (en morceaux de 2m) sur 4 poulies avec leurs drisses et chèvre : prévoir des points d'accroche et 50 kg de pains au sol. Cette perche restera à une hauteur fixe pendant le spectacle.

3 lits d'auscultation blancs à remonter sur place.

3 chaises sur roulettes +  
accessoires divers.

ATTENTION : l'ensemble du décor (plastique transparent, sol blanc, lits blancs) est fragile et salissant. Une attention particulière sera à apporter au montage afin de le préserver (pas de passage en chaussures sur le sol, ne pas manipuler ni le rideau ni les lits avec mains sales).

Prévoir moquette ou plaques de CP pour réglages lumière sur le tapis de danse blanc.

### **Pendrillonage:**

Pendrillonage à l'italienne (selon l'ouverture de la scène et la qualité des murs) mais pas exigé. Il est possible de jouer sans pendrillonage si les murs sont propres et noirs. Pas de fond noir car notre projection vidéo sera sur l'ensemble du mur de fond de scène.

## **Lumière**

Un plan de feu adapté au lieu sera envoyé. Merci de nous fournir la Fiche Technique du théâtre, ainsi que les plans de masse et coupe à l'échelle, avec numéros de porteuse, de préférence au format PDF.

Tous les projecteurs seront équipés de colliers, chaînes de sécurité, porte filtres et autres accessoires nécessaires.

### **Matériel à fournir par le lieu d'accueil :**

1 Console lumière à mémoire type Congo, EOS

40 gradateurs 2 KW minimum

6 PC 2 KW

6 PC 1 KW

2 Découpes 2 KW Juliat 713 SX – 29°/50°

5 Découpes 2 KW Juliat 714 SX – 15°/40°

4 Découpes 1 KW Juliat 613 SX – 28°/54°

13 Découpes 1 KW Juliat 614 SX – 16°/35°

4 PAR CP 62

1 Iris pour Découpe 614 SX

2 platines de sol pour Découpe 613 SX

2 pieds de projecteur pour Découpe 614 SX (hauteur minimum : 1,60m)

**NB :** Une adaptation en projecteurs LED est possible, mais en respectant les équivalences : Découpe LED à la place d'une Découpe, PC LED à la place d'un PC... De plus, le patch initial doit être respecté : pas de changements de numéros de circuit. Idéalement, au plus proche de la source initiale, température de couleur Lee 201 – 5700K / Lee 502 – 4300K (Daylight).

### **Gélatines :**

**LEE 201 :** 6 PC 2 KW, 7 PC 1 KW, 5 Découpes 2KW 714 SX,

5 Découpes 1 KW 614 SX, 4 PAR CP 62.

**LEE 502 :** 2 Découpes 2 KW 713 SX, 4 Découpes 1 KW 613 SX,

8 Découpes 614 SX.

**ROSCO 119 :** 6 PC 2 KW, 7 PC 1 KW, 5 Découpes 2KW 714 SX,

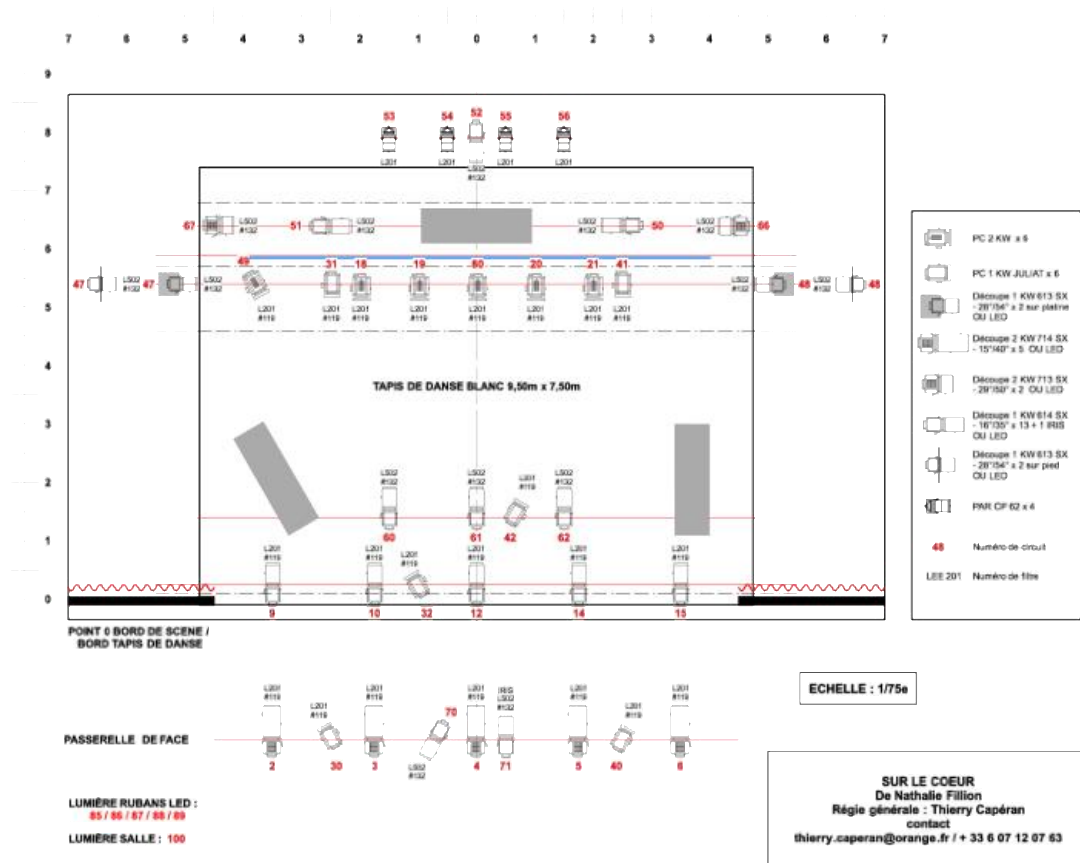
5 Découpes 1 KW 614 SX.

**ROSCO 132 :** 2 Découpes 2 KW 713 SX, 4 Découpes 1 KW 613

SX, 8 Découpes 614 SX.

### **Matériel amené par la Compagnie :**

5 cordons LED dimables qui seront attachés aux lits et aussi installés au sol, à la face et au lointain. Prévoir arrivées DMX 3 points à jardin et cour, si possible.



## Son

### Matériel à fournir par le lieu d'accueil :

#### Diffusion :

1 plan de diffusion à la face pour une couverture homogène et optimale du gradin avec subwoofers.

4 wedges 12' aux 4 coins du plateau (lignes séparées)

*La compagnie fournit 1 ampli guitare : prévoir une ligne supplémentaire pour celui-ci.*

#### Plateau :

2 DI (ou 1 stéréo) (pour un clavier électrique fourni)

1 micro SM58 sur grand pied avec perchette et xlr 3m

1 micro statique type KM184 suspendu au centre lointain du plateau (derrière le rideau du décor)

3 directs 220V à cour avec prolongateurs.

#### Régie :

console numérique minimum 8 IN / 8 OUT avec effets (reverb/comp).

## Vidéo

1 vidéo projecteur 7 000 lumens minimum. Prévoir une optique adaptée pour projection sur l'ensemble du mur de fond de scène.

AVEC SHUTTER

Entrée HDMI en régie (la régie son et vidéo sont opérées par la même personne)

## Interphonie

1 circuit comportant 3 postes : plateau, régie son, régie lumière.

Les régies son, vidéo et lumières doivent être installées côte-à-côte et disposées en salle.

## Costumes

Un nettoyage des costumes est nécessaire pour toutes les représentations donc la Compagnie aura besoin d'une habilleuse employée par le théâtre à l'arrivée de la Compagnie (1 service à J-1 -> pas de sèche-linge possible). Laver séparément par couleur et repasser. Se référer à la fiche d'entretien ci-dessous :

### MARIEVA

|  |      |
|--|------|
| 1 pull rouge "vermillon" acrylique           | 30 ° |
| 1 pantalon "Jennifer" jean                   | 30°  |
| 2 paires de chaussettes grises brillantes    | 30°  |
| 1 paire de lunette année 60                  |      |
| 1 paire de chaussures KICKERS rose taille 37 |      |

### RAFAELLA

|   |           |
|---|-----------|
| 1 pull rouge carmin acrylique                 | à la main |
| 1 pantalon jean "MANGO "                      | 30°       |
| 2 paires de chaussettes rouge brillantes      | 30°       |
| 1 sacoche en cuir camel                       |           |
| 1 paire de chaussures KICKERS beige taille 38 |           |
| 1 élastique noir pour cheveux                 |           |

### MANON

|  |     |
|--|-----|
| 1 Pantalon blanc médical   | 30° |
| 1 Chemise blanche  | 30° |
| 1 Blouse blanche médical   | 30° |
| 1 Sur blouse blanche en papier (pas de lavage)                     |     |
| 1 paire de sabots blancs en cuir taille 40                         |     |
| 1 pince à cheveux marron   |     |
| Maquillage   |     |
| 1 pinceau, du fard à paupière verre, du démaquillant et des cotons |     |

### DAMIEN

|                          |     |
|--------------------------|-----|
| 1 Pantalon blanc médical | 30° |
|--------------------------|-----|



|                                    |     |
|------------------------------------|-----|
| 2 tee-shirt blanc en coton         | 30° |
| 1 chemise blanche                  | 30° |
| 1 blouse blanche médical           |     |
| 1 paire de sabots blancs taille 43 |     |
| 1 bonnet noir en coton             |     |
| 1 paire de lunettes transparente   |     |